

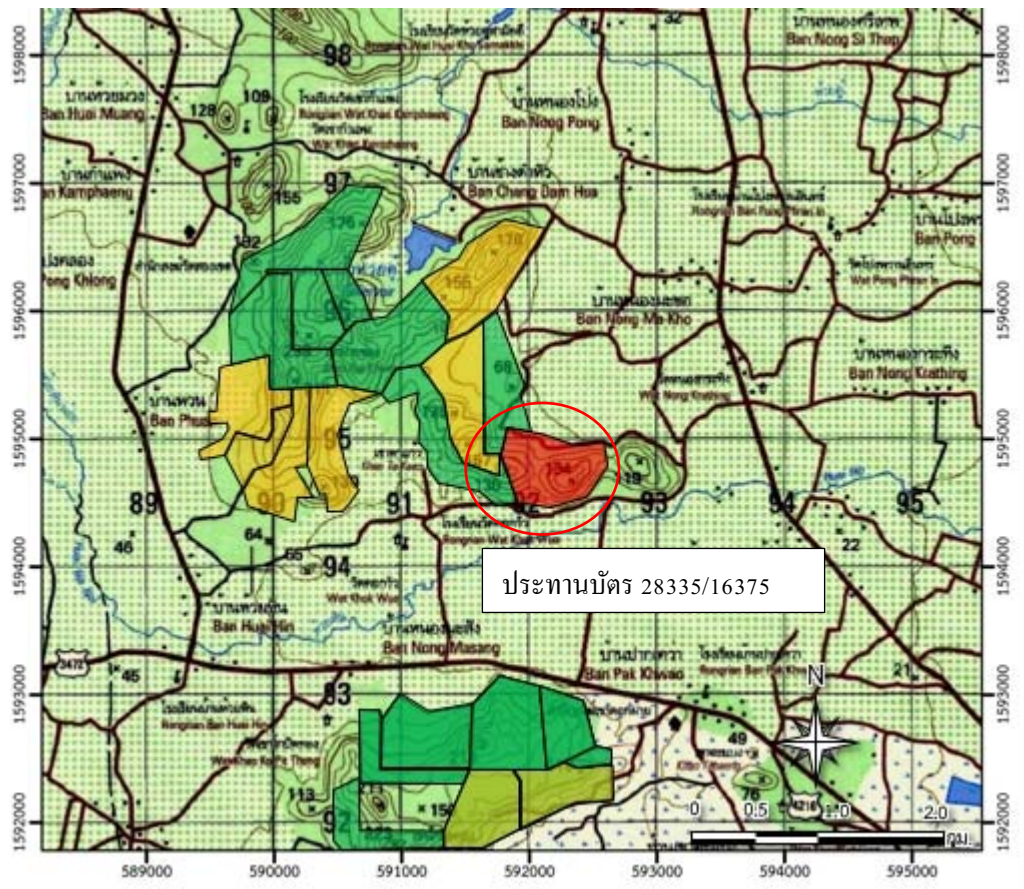
เอกสารแบบ 8

เอกสารประชาสัมพันธ์การทำเหมืองของโครงการ

โครงการเหมืองแร่หินอุตสาหกรรมชนิดหินปูน เพื่ออุตสาหกรรม
ก่อสร้าง ของบริษัท โรงโม่หินศิลามิตรเจริญ (อุ้มทอง) จำกัด
ประทานบัตรที่ 28335/16375

1. พื้นที่ดำเนินโครงการ

โครงการตั้งอยู่ที่ ตำบลหนองโอง อำเภอกู่ทอง จังหวัดสุพรรณบุรี



บริเวณพื้นที่ทำเหมืองปัจจุบัน



โรงโม่หินของโครงการ



ฝ่ายสำนักงานโครงการ

2. ความเป็นมาและกำหนดการเปิดเหมืองของโครงการ

บริษัท โรงโม่หินศิลามิตรเจริญ (อุ้มทอง) จำกัด ได้รับอนุญาตทำเหมืองหินอุตสาหกรรมชนิดหินปูนเพื่ออุตสาหกรรมก่อสร้าง ตามคำขอประทานบัตรที่ 3/2559 ได้รับอนุญาตเป็นประทานบัตรที่ 28335/16375 ตั้งแต่วันที่ 5 สิงหาคม 2562 ถึงวันที่ 4 สิงหาคม 2587 รวมอายุประทานบัตร 25 ปี

3. ผลประโยชน์ต่อชุมชน

ผลประโยชน์ที่โครงการมอบให้กับชุมชน มีทั้งทางตรงและทางอ้อม ดังนี้

(1) ผลประโยชน์ทางตรง ค่าภาคหลวงแร่ที่ท้องถิ่นจะได้รับ (60%) ของค่าภาคหลวงแร่

- เทศบาลตำบลหนองไธสง (20% ของค่าภาคหลวงแร่)
- อบจ.สุพรรณบุรี (20% ของค่าภาคหลวงแร่)
- อบต./เทศบาลอื่นๆ ในจังหวัดสุพรรณบุรี (10% ของค่าภาคหลวงแร่)
- อบต./เทศบาลอื่นๆ ในจังหวัดอื่นๆ (10% ของค่าภาคหลวงแร่)

(2) ผลประโยชน์ทางอ้อม แผนงานด้านมวลชนสัมพันธ์

(2.1) จัดทำแผนงานการจัดตั้งคณะกรรมการมวลชนสัมพันธ์

เพื่อเป็นการลดช่องว่างระหว่างเหมืองและชุมชนรอบเหมือง ที่มีทั้งการต่อต้านและสนับสนุนการทำเหมือง จึงสมควรให้มีการจัดตั้งคณะกรรมการมวลชนสัมพันธ์ เป็นทางเลือกหนึ่งที่จะช่วยให้เกิดความเข้าใจกันและเป็นความรู้สึกที่ดีต่อกัน อันจะทำให้เหมืองแร่และชุมชนอยู่ด้วยกันได้อย่างมีความสุขทั้งสองฝ่าย เพื่อเป็นตัวขับเคลื่อนให้เป็นไปตามเป้าหมายของโครงการต่อไป

(2.2) โครงการจะให้ความร่วมมือกับกิจกรรมทางสังคม เช่น การให้ทุนการศึกษาแก่นักเรียน การบริจาควัสดุอุปกรณ์แก่งานหน่วยงานต่างๆ และการทำนุบำรุงศาสนา เป็นต้น

4. มาตรการและผลการดำเนินงานตามมาตรการป้องกันและแก้ไขผลกระทบสิ่งแวดล้อม



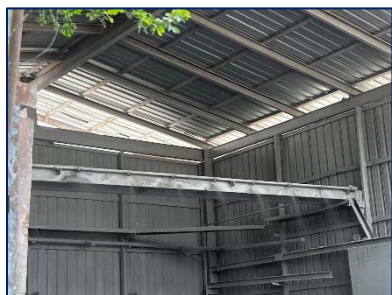
1. ฉีดพรมน้ำบริเวณที่ก่อให้เกิดฝุ่นละออง



2. จุดล้างล้อก่อนออกพื้นที่โครงการ



3. ดูแลโรงโม่หินของโครงการให้เป็นไปตามประกาศกรมอุตสาหกรรมพื้นฐานและการเหมืองแร่



4. จุดสเปรย์น้ำบริเวณปากโม่หิน



5. กำหนดระยะเวลาการระเบิดไม่เกินวันละ 1 ครั้ง ในช่วงเวลา 16.00-17.00 น.



6. พนักงานสวมใส่อุปกรณ์ป้องกันอันตรายส่วนบุคคล



7. พื้นที่กองแร่



8. จำกัดความเร็วของรถบรรทุกให้ไม่เกิน 30 กม./ชม.



9. การปิดคลุมผ้าใบรถบรรทุก

5. ข้อมูลด้านการอนุรักษ์สิ่งแวดล้อมบริเวณใกล้เคียงชุมชน โครงการให้ความสำคัญกับพื้นที่ป่าไม้จึงให้ความรู้ ความเข้าใจ เพื่อให้คนงานตระหนักถึงความสำคัญของป่าไม้และกำหนดมาตรการห้ามพนักงานหรือคนงานเหมือง ลักลอบตัดไม้และล่าสัตว์ป่า รวมทั้งไข่และตัวอ่อนของสัตว์ป่าบริเวณโครงการและพื้นที่ป่าไม้บริเวณใกล้เคียงอย่างเด็ดขาด และจะต้องมีบทลงโทษที่จะต้องนำมาปฏิบัติอย่างเคร่งครัด

6. มาตรการและผลการติดตามตรวจสอบผลกระทบสิ่งแวดล้อม

สถานี	ผลการตรวจวัด	
1) คุณภาพอากาศ จำนวน 4 จุด ได้แก่	วันที่ 1-4 กุมภาพันธ์ 2567	
	ฝุ่นละอองแขวนลอย	ฝุ่นละอองขนาดเล็กไม่เกิน 10 ไมครอน
	สำนักสงฆ์เขาตาก้าว 0.056-0.096 มก./ลบ.ม. สำนักสงฆ์อ่างแก้วเขาชายธง 0.041-0.077 มก./ลบ.ม. โรงโม่หินศิลามิตรเจริญ (อุ้มทอง) 0.146-0.218 มก./ลบ.ม. กลุ่มบ้านห้วยหิน (บ้านพวน) 0.045-0.066 มก./ลบ.ม.	0.029-0.046 มก./ลบ.ม. 0.022-0.030 มก./ลบ.ม. 0.044-0.056 มก./ลบ.ม. 0.019-0.024 มก./ลบ.ม.
2) ระดับเสียง จำนวน 4 จุด ได้แก่	ระดับเสียงเฉลี่ย 24 ชั่วโมง	ระดับเสียงสูงสุด
	สำนักสงฆ์เขาตาก้าว 54.7-58.7 เดซิเบล (เอ) สำนักสงฆ์อ่างแก้วเขาชายธง 53.4-56.0 เดซิเบล(เอ) โรงโม่หินศิลามิตรเจริญ (อุ้มทอง) 61.3-62.1 เดซิเบล(เอ) กลุ่มบ้านห้วยหิน (บ้านพวน) 50.2-51.7 เดซิเบล(เอ)	90.5-109.7 เดซิเบล(เอ) 88.6-97.8 เดซิเบล(เอ) 94.6-101.9 เดซิเบล(เอ) 85.9-87.6 เดซิเบล(เอ)
3) ความสั่นสะเทือน จำนวน 1 จุด ได้แก่	วันที่ 3 กุมภาพันธ์ 2567	
สำนักสงฆ์เขาตาก้าว	แนวแกนขวาง (TRANSVERSE) ความถี่มีค่าเท่ากับ 28 เฮิรตซ์ ความเร็วของอนุภาค มีค่าเท่ากับ 0.699 มม./วินาที การขจัด มีค่าเท่ากับ 0.004 มม. แนวแกนตั้ง (VERICAL) ความถี่มีค่าเท่ากับ 51 เฮิรตซ์ ความเร็วของอนุภาค มีค่าเท่ากับ 0.254 มม./วินาที การขจัดมีค่าน้อยกว่า 0.001 มม. และแนวแกนยาว (LONGTODINAL) ความถี่มีค่าเท่ากับ 34 เฮิรตซ์ ความเร็วของอนุภาค มีค่าเท่ากับ 0.318 มม./วินาที การขจัดมีค่าเท่ากับ 0.001 มม.	
4) คุณภาพน้ำผิวดิน จำนวน 3 จุด ได้แก่	วันที่ 2 กุมภาพันธ์ 2567	
	น้ำแห้งไม่สามารถเก็บตัวอย่างมาวิเคราะห์ได้ ค่าความเป็นกรด-ด่าง มีค่าเท่ากับ 7.4 ปริมาณสารแขวนลอยรวม มีค่าน้อยกว่า 2.5 มก./ล. ปริมาณสารทั้งหมดที่ละลายได้มีค่าเท่ากับ 942 มก./ล. ความกระด้างทั้งหมด มีค่าเท่ากับ 780 มก./ล. ความขุ่นมีค่าเท่ากับ 0.09 เอ็นทียู ปริมาณซัลเฟตมีค่าเท่ากับ 582 มก./ล. ปริมาณเหล็กทั้งหมดมีค่าเท่ากับ 0.047 มก./ล. ปริมาณสารหนูมีค่าเท่ากับ 0.0028 มก./ล. ปริมาณแคดเมียมมีค่าน้อยกว่า 0.001 มก./ล. และปริมาณตะกั่วมีค่าเท่ากับ 0.003 มก./ล.	
	ห้วยหินหลังไหลผ่านเข้าใกล้โครงการ บ่อ Sump รับน้ำในชุมชนเมือง ห้วยหินหลังไหลผ่านเข้าใกล้โครงการ	
	ค่าความเป็นกรด-ด่าง มีค่าเท่ากับ 7.6 ปริมาณสารแขวนลอยรวม มีค่าเท่ากับ 20 มก./ล. ปริมาณสารทั้งหมดที่ละลายได้มีค่าเท่ากับ 114 มก./ล. ความกระด้างทั้งหมด มีค่าเท่ากับ 139 มก./ล. ความขุ่น มีค่าเท่ากับ 22 เอ็นทียู ปริมาณซัลเฟตมีค่าเท่ากับ 42.3 มก./ล. ปริมาณเหล็กทั้งหมดมีค่าเท่ากับ 1.3 มก./ล. ปริมาณสารหนูมีค่าเท่ากับ 0.003 มก./ล. ปริมาณแคดเมียมมีค่าน้อยกว่า 0.001 มก./ล. และปริมาณตะกั่วมีค่าเท่ากับ 0.003 มก./ล.	

สถานี	ผลการตรวจวัด
5) คุณภาพน้ำใต้ดิน จำนวน 2 จุด ได้แก่ บ่อบาดาลบ้านห้วยหิน บ่อบาดาลบ้านเขาดาก้าว	วันที่ 2 กุมภาพันธ์ 2567 ค่าความเป็นกรด-ด่าง มีค่าเท่ากับ 7.4 ปริมาณสารแขวนลอยรวม มีค่าน้อยกว่า 2.5 มก./ล. ปริมาณสารทั้งหมดที่ละลายได้มีค่าเท่ากับ 324 มก./ล. ความกระด้างทั้งหมด มีค่าเท่ากับ 282 มก./ล. ความขุ่น มีค่าเท่ากับ 0.08 เอ็นทียู ปริมาณซิลิเฟตมีค่าเท่ากับ 58 มก./ล. ปริมาณเหล็กทั้งหมดมีค่าเท่ากับ 0.025 มก./ล. ปริมาณสารหนูมีค่าน้อยกว่า 0.0003 มก./ล. ปริมาณแคดเมียมมีค่าน้อยกว่า 0.001 มก./ล. และปริมาณตะกั่ว มีค่าเท่ากับ 0.002 มก./ล. ค่าความเป็นกรด-ด่าง มีค่าเท่ากับ 6.9 ปริมาณสารแขวนลอยรวม มีค่าน้อยกว่า 2.5 มก./ล. ปริมาณสารทั้งหมดที่ละลายได้มีค่าเท่ากับ 962 มก./ล. ความกระด้างทั้งหมด มีค่าเท่ากับ 460 มก./ล. ความขุ่น มีค่าเท่ากับ 0.06 เอ็นทียู ปริมาณซิลิเฟตมีค่าเท่ากับ 224 มก./ล. ปริมาณเหล็กทั้งหมดมีค่าเท่ากับ 0.073 มก./ล. ปริมาณสารหนูมีค่าน้อยกว่า 0.0003 มก./ล. ปริมาณแคดเมียมมีค่าน้อยกว่า 0.001 มก./ล. และปริมาณตะกั่วมีค่าเท่ากับ 0.002 มก./ล.

หากต้องการสอบถามข้อมูลเพิ่มเติมสามารถสอบถามได้ที่

สำนักงานโครงการ : บริษัท โรงโมหินศิลามิตรเจริญ (อุ้มทอง) จำกัด

212 หมู่ที่ 5 ตำบลหนองไธ้ อำเภอยางชุมน้อย จังหวัดสุรินทร์บุรี

โทรศัพท์: 081-990-9913 โทรสาร: 0-3548-1418